

個人観光客に対応したユニバーサルデザインによる
着地型観光ルートマップのモデル開発に関する研究
報告書（平成22年度）

研究者（順不同）

国際政策学部 准教授 吉田均（代表）
山梨学院大学 現代ビジネス学部 准教授 伊東洋晃
甲府市観光開発課
甲府商工会議所地域振興部
やまなし観光推進機構 観光物産振興事業部
山梨県立大学国際政策学部学生（計18名）

目 次

1. 研究者	51
2. 研究の背景	51
3. 研究の目的	52
4. 研究の概要	52
5. 予想成果物	52
6. 別紙1 やまなしビジネスプランコンテスト B 『トライアルコース』 応募企画 ...	54
7. 別紙2 同コンテストで学生が作成したプレゼンテーション資料	58

個人観光客に対応したユニバーサルデザインによる 着地型観光ルートマップのモデル開発に関する研究 報告書(平成 22 年度)

1. 研究者(順不同)

国際政策学部 准教授 吉田均(代表)
山梨学院大学 現代ビジネス学部 准教授 伊東洋晃
甲府市観光開発課
甲府商工会議所地域振興部
やまなし観光推進機構 観光物産振興事業部
山梨県立大学国際政策学部学生(計 18 名)¹

2. 研究の背景

近年山梨県内の複数の地方自治体では、地域住民による着地型観光ルートの開発と、その地図の作成を観光施策として掲げ、地域における関心が非常に高まっている。また山梨県立大学地域研究交流センターは、「甲府商工会議所との包括的連携に関する協定」(2008 年)、「甲府市との包括的連携に関する協定」(2010 年)を相次いで締結したが、その際の活動の主要テーマとして観光を掲げており、地方自治体や観光関係者よりそのモデルタイプの開発・作成の要望が多く寄せられるようになった。

その背景には、個人観光客と外国人観光客の急増による、観光主体と形態の急激な変容がある。昨年山梨県の観光客は 4700 万人に達した。しかし山梨県、特に甲府周辺の温泉地は、旧来の団体観光客に対応する観光形態から十分に脱却できておらず、個人客に対応する街中散策ルートの研究と、そのツールとしてのマップなどの開発が緊急の課題となっている。

また昨年度の山梨県における外国人観光客数は、日本全体の十分の一に当たる 90 万人に達し、その影響を受け近年甲府市周辺でも外国人観光客が増え始めている。そのため山梨県、甲府市が相次いで外国人観光客の誘致政策を策定し、多くの関係者が強い関心を持ち、その受け入れ体制の整備を研究し始めているが、重要な顧客サービスとなる「多言語観光ルートマップ」は未整備の状況にある。

以上の社会状況に対応するため、山梨県・甲府市・甲府商工会議所でも、国内外の個人観光客の誘致を強化するため、日本人にも外国人にも利用可能なユニバーサルデ

¹ スタッフとして参加した学生は次の通り(計 18 名、順不同)。

糠谷亮介(国際政策学部 3 年)、角田貴子(同)、川村康香(同)、長田夢子(同)、高井あゆみ(同)、瀬谷亜里抄(同)、大森綾子(同)、小栗萌(国際政策学部 2 年)、佐々木なおこ(同)、竹村瑞穂(同)、平山春菜(同)、小杉彩(同)、藤田梢(同)、伊藤まなみ(国際政策学部 1 年)、佐々木智里(同)、貴家智子(同)、中山歌織(同)、櫻井円香(同)。

ザインを活用した「多言語観光ルートマップ」を順次開発・整備していきたいとの意向がある。

3. 研究の目的

上記の状況に対応するため、本研究の目的は、県内の行政機関および観光関連団体・教育機関と連携し、甲府市を対象に、日本人と外国人の双方に利用可能なユニバーサルデザインをコンセプトとした、複数の着地型観光ルートとその地図に関するモデルタイプを開発していくことにある。

あわせて山梨県立大学の大学生を研究スタッフとして採用し、共同研究者と連携した研究、事業運営、研究発表などを行う。以って副次的目的として、公立大学法人山梨県立大学の中期計画で掲げた学士力向上のため実務教育を実施することにある。

4. 研究の概要

現在、A)「山梨県国際交流協会周辺地図」を中心に作成し、あわせて部分的に、B)「週末ふらっと甲府マップ」(甲府駅東地図)の作成を行っている。山梨県立大学、山梨学院大学、甲府市、甲府商工会議所、やまなし観光推進機構との共同プロジェクトとし、社会人と学生(留学生を含む)からなるコア研究チームを組織し、下記の事項を実施している。

- 1) 日本人と外国人、そして老人や障害者にもわかりやすいユニバーサルデザインをコンセプトとした、観光ルートとマップのモデルタイプを開発している。その際、現在山梨県でも実験的に採用している地域住民の視点でスポットを割り出しルートとしてつなぐ、着地型のルート開発手法を取り入れている。
- 2) 対象および地理的範囲は、現在甲府で最も不足している、個人客が徒歩か自転車(例:甲府駅前レンタサイクルなど)で移動することを前提としたものとした。その範囲で地域住民のお薦めのとおきのスポットをつなぐ、複数のルートを調査し企画している。
- 3) その後上記のモデルルートに基づき、そのルートごと、もしくは方角・分野などの同カテゴリーごとにバイリンガル(日、英)のモデルルートマップを作成している。
- 4) モデルルートマップは、写真・イラストのほか、近年観光庁が国際汎用性のあるピクトグラムとして推奨している、ユニバーサルデザインのピクトグラム(JIS Z8210)を多用することで、文字表記を最小限化している。また必要に応じて、国際的汎用性があると思われる、その他のピクトグラムの導入、開発も試みている。

5. 予想成果物

(1) 成果物

- 1) 本事業では、現在 A)「山梨県国際交流協会周辺地図」を中心に作成している。あわせて部分的に B)「週末ふらっと甲府マップ」(甲府駅東地図)の作成を行っている。両者ともに、2001年3月下旬に完成予定である。
- 2) 副次的目的として設定した、山梨県立大学の中期計画で掲げた学士力向上のため

実務教育の実施については、その成果物として下記のコンテストでの入選を果たした（同コンテストへの応募企画については別紙 1 を参照。同コンテストで学生が作成したプレゼンテーション資料については別紙 2 を参照）。

山梨県立大学国際政策学部、代表:平山春菜さん（ほか 16 名）、奨励賞、『新たな観光需要を喚起するUDルートマップ事業』、やまなしビジネスコンテスト、2010 年、財団法人やまなし産業支援機構。

（2）地域貢献

上記の成果物による想定される地域貢献は、以下の通りである。

- 1) 「多言語観光ルートマップ」の作成を通じて、本学の教職員による誰にでもわかりやすい地域貢献活動を実現できる。
- 2) 山梨県および甲府市などでの個人観光客や外国人観光客向けの集客ツールとなり、観光客誘致のための体制づくりに寄与する。
- 3) 「甲府市との包括的連携に関する協定」「甲府商工会議所との包括的連携に関する協定」に基づく、地域振興事業の実現に寄与する。
- 4) 山梨県および甲府市の国際観光政策とも合致した、地域経済波及効果をともなう、地域貢献活動を実現できる。

やまなしビジネスプランコンテスト B 『トライアルコース』 応募企画

1. ビジネスプラン名

新たな観光需要を喚起する着地型UDルートマップ事業

2. ビジネスアイデアを思いついた要因・きっかけ

近年、観光市場が大きな変容を見せている。ガイドブックに記されているような著名な史跡・景勝をめぐる物見遊山的な団体旅行から、その地固有の風土や文化を体験・学習すべく“自分に合った旅を自らが構成していく個人旅行”へと観光ニーズがシフトしてきており、これからの観光振興は、従来とは異なる市場対応が求められると考える。

特に、山梨県をはじめとする公共交通が発達していない多くの地方観光地は、徒歩や自転車を二次交通の手段とした個人観光を可能にする仕組みを作っていく必要があり、また、高齢化の進行や外国人(個人)観光客の急増といった市場変化への対応の観点からも、“自分に合った旅を自らが構成していく個人旅行”を支援するユニバーサル・デザイン(UD)の考え方に基づいた支援ツールの開発が求められるだろう。

そこで、徒歩や自転車を用いた散策ルートの開発と、個人観光客の観光消費を支援するUD観光ルートマップの作成・提供を継続的に実施していくプラットフォームを構築すべく、本ビジネスプランの構想に至った。

3. ビジネスプランの概要(誰に、何を、どのような方法で販売(提供)するのか)

【概要】

本事業は、甲府市をモデル・ケースとし、個人観光客(外国人観光客を含む)を対象に、徒歩や自転車を二次交通手段とした観光を支援する着地型UDルートマップを開発し無償で提供することで、甲府市の新たな観光需要を喚起することを目指したコミュニティ・ビジネスである。

【ビジネスモデル】

本事業が開発する着地型観光UDルートマップを、観光案内所(甲府駅構内の甲府市観光案内所)やレンタサイクル事業所(甲府駅北口のレンタサイクル甲府営業所)にて、個人観光客に対し無償で提供する。そのマップを用いて個人観光客が徒歩または自転車で甲府市内を観光する。ルートマップの開発および提供(印刷)にかかるコストは、マップに掲載された観光施設や店舗からの広告料収入で賄う。

【製品・サービス戦略】

本事業が個人観光客に提供する観光ルートマップは、実際に甲府で生活している大学生が探索した観光資源や観光ルートに掲載するため、観光客にとっては、地元住民のみが知るような隠

れた観光資源や小規模ながらも魅力的な店舗を知ることができ、また、そこへのアクセスを容易にしたり、アクセス自体を楽しんだりすることが可能になる。また、開発にあたって、県外出身学生の視点を取り入れることができるため、“外から見た”甲府の魅力を“顧客視点”で伝えることができるマップとなっている。

さらに、ユニバーサルデザイン(UD)をコンセプトとしたマップであり(具体的には「4. 製品・サービスの特徴」に記載)、言語や身体能力の多様性に対応し、あらゆる人が“自分に合った旅を自らが構成していく個人旅行”を楽しめることを目指している。

【本事業の競争優位性】

本事業の事業主体は県内大学生(現在は山梨県立大学在学学生)であり、その点が、以下の②点の製品の優位性をもたらしている。

①コスト面での優位性:学生が、自らが創出した学習機会としてボランティアに本事業に関わるため、人件費を伴わない。これまでの同様の学習活動の実績からして、必要な労働力が継続的に確保できる。

②品質面での優位性:従来、行政等が提供してきた同様のマップに比して、以下のような点で優れた製品を提供できる。

(a)多様な視点:県内外出身の学生が制作に携わるため、“多様な視点”から観光資源を探索することができる。“地元視点”ならではのコアな観光資源を、“外からの視点”で評価するため、顧客視点に立った着地型観光開発が可能となるのである。

(b)鮮度:マップは一年に一度更新するため常に新しい街の様子を情報提供することが可能であり、またその際、ルートや観光資源を調査する学生にも入れ替わりがあるため、常に新しい視点を導入することが可能となる。

(c)専門性:UDによる観光振興や国際観光を専攻する学生が制作に関わるため、最新の研究成果を製品に反映させることができる。

【価格設定】

前述したとおり、本事業で作成するマップは無償で観光客に提供する。

【収支計画】

この事業は、売り上げを重視するのではなく、いかに運営を継続し、マップ作成により甲府市の観光を振興できるかを重視している。

①収入:広告料は、1件あたり年間50千円で、試験的運用の初年度は5件、本格運用を開始する次年度以降は8件の広告契約を想定し、初年度は200千円、次年度以降は450千円の収入を見込んでいる。

②支出:初期投資として、初年度、マップ・コンテンツ制作や事務作業に必要なPC、プリンタ、ソフトウェア等の購入に200千円を支出する。固定費としては、1年あたり、コンテンツ開発に要する調査費(100千円)、消耗品(30千円)、営業費(20千円:名刺作成)の150千円の支出がある。変動費はマップの印刷委託費のみであり、10,000部を配布する初年度は94千円、20,000部を配布する次年度以降は143千円を予定している。

以上により、3年目での投資回収を見込んでいる。

【事業の社会的意義】

甲府市は現在、旧来の団体観光客を対象とした観光から十分に脱却できておらず、個人観光

客のニーズに対応した観光支援が行われていない。これは、観光客にとっても、そして、観光地の産業にとっての大きな機会損失を招いている。地元住民のみが知るような隠れた観光資源や小規模ながらも魅力的な店舗の存在を観光客に認識させ、そこへのアクセスを容易にし、アクセス自体(散策)を観光体験として消費できるようにすることは、新しい観光需要を喚起し、当地の新たな産業開発へと繋がるだろう。

本事業は、武田神社や昇仙峡、県立美術館といった一般のガイドブックや観光サイトに掲載されるような著名な史跡・景勝等のみを廻る観光ではなく、甲府市の市街地を徒歩や自転車で廻るようなスタイルの観光スタイルを支援するツールを提供することで、新しい観光需要を喚起することを目的としている。

また、地域の将来を担う存在である地域の大学生がこの事業を運営するということが、学生にとって良い学習機会となるだけでなく、地域の住民・産業・行政にとっても良い刺激となり、地域の意識を変えることに繋がれば幸甚の至りである。

私たちの考えるルートマップ事業は、新しい観光振興の手法によって、地域活性化を図る新時代の方法論として着目すべきコミュニティ・ビジネスのモデル・ケースとなることを目指している。

4. 製品・サービス等の特徴(新規・独自性、差別・優位性、その他セールスポイント)

【着地型観光支援】

- ・ バスや車で移動する団体観光客でなく個人観光客を対象とし、二次交通として自転車や徒歩を用いる観光に役立つマップを提供する。甲府の街を実際に肌で感じてもらうことよって、甲府の新しい楽しみ方の機会を提供することができる。
- ・ 地域住民の視点でおすすめの観光地を見つけ出し、紹介する着地型観光ルートマップを提供する。地域住民にしか知られていない場所を観光客にも知ってもらうことが可能になる。
- ・ マップの中に参考となるようおすすめのルートを記載することで、観光客に参考にしてもらう。

【ユニバーサルデザイン】

- ・ 言語、年齢、身体的障害の有無(一部の障害を除く)などにとらわれず、見やすく、わかりやすいデザインを使用する。写真・イラストのほか、近年観光庁が国際汎用性のあるピクトグラムとして推奨している、ユニバーサルデザインのピクトグラム(JIS Z8210)を多用することで、文字表記を最小化する。また必要に応じて、国際汎用性があると思われるその他のピクトグラムの導入や、新規開発を行う。また、色弱(男性の5~10%含まれるといわれる)にも対応可能なカラー・ユニバーサルデザインを目指す。
- ・ 近年増加している外国人観光客にも対応できるよう多言語(日・英・中・韓など)で表記する。
- ・ 坂道などの危険な場所や通行しにくい場所の情報を記載し、注意を促す。また、サイクリングロードの整備の進んだ道路や駐輪場なども表記する。
- ・ 広告主にとっても、1件年間50千円という格安の広告料でお店の魅力を伝えることが出来る。

5. 対象とする顧客層（ターゲットとする顧客の嗜好、年齢層、その他特徴等）

甲府駅を出発し、その周辺を自転車や徒歩でまわる個人観光客を対象とする。主に、

- ・ ツアーではなく、また、通訳を使わずに自分でプランを考えてまわりたい外国人
- ・ 健康促進などを目的とし、自分のペースで散策したい高齢者
- ・ 通行に対して不安を抱えているある特定の障害者
- ・ 目的の有無に関わらず、甲府周辺を自力でまわりたい人

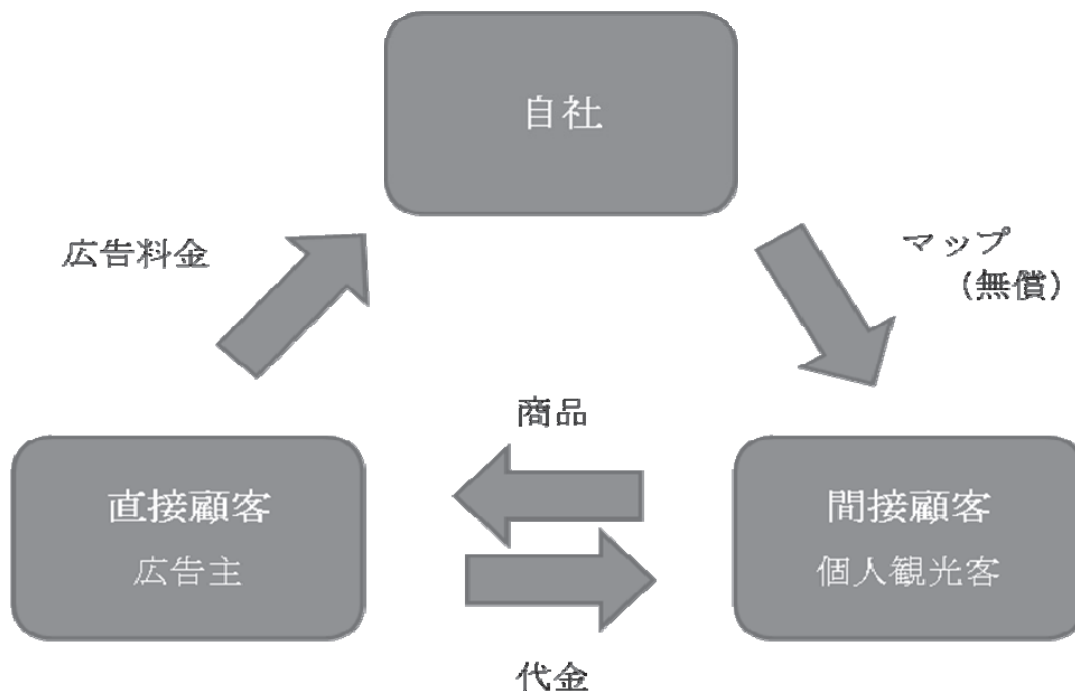
※ 将来的には、上記4点以外の人にも対応できる(人も理解できる)UDを目指す。

6. 収支計画

(単位：千円)

科目	1年目	2年目	3年目
売上高 ①	250	400	400
経費 ②	444	293	293
備品	200	0	0
消耗品費	30	30	30
マップ制作費	194	243	243
営業費(名刺)	20	20	20
差引利益 (①-②)	△194	107	107

別紙 ビジネスモデルのイメージ



同コンテストで学生が作成したプレゼンテーション資料

2010/12/16

新たな観光需要を喚起する
看地型UDルートマップ事業

山梨県立大学
インバウンド観光教育プログラム学生支援グループ
平山 春菜

このコンテストで学生が作成したプレゼンテーション資料

1. 目的: 山梨県立大学インバウンド観光教育プログラム学生支援グループが、山梨県立大学の観光資源を効果的に紹介し、観光需要を喚起することを目的とする。

2. 背景: 山梨県立大学は、山梨県の観光資源を効果的に紹介し、観光需要を喚起することを目的とする。山梨県立大学の観光資源は、山梨県の観光資源を効果的に紹介し、観光需要を喚起することを目的とする。

3. 目的: 山梨県立大学インバウンド観光教育プログラム学生支援グループが、山梨県立大学の観光資源を効果的に紹介し、観光需要を喚起することを目的とする。

4. 目的: 山梨県立大学インバウンド観光教育プログラム学生支援グループが、山梨県立大学の観光資源を効果的に紹介し、観光需要を喚起することを目的とする。

5. 目的: 山梨県立大学インバウンド観光教育プログラム学生支援グループが、山梨県立大学の観光資源を効果的に紹介し、観光需要を喚起することを目的とする。

6. 目的: 山梨県立大学インバウンド観光教育プログラム学生支援グループが、山梨県立大学の観光資源を効果的に紹介し、観光需要を喚起することを目的とする。

7. 目的: 山梨県立大学インバウンド観光教育プログラム学生支援グループが、山梨県立大学の観光資源を効果的に紹介し、観光需要を喚起することを目的とする。

8. 目的: 山梨県立大学インバウンド観光教育プログラム学生支援グループが、山梨県立大学の観光資源を効果的に紹介し、観光需要を喚起することを目的とする。

9. 目的: 山梨県立大学インバウンド観光教育プログラム学生支援グループが、山梨県立大学の観光資源を効果的に紹介し、観光需要を喚起することを目的とする。

10. 目的: 山梨県立大学インバウンド観光教育プログラム学生支援グループが、山梨県立大学の観光資源を効果的に紹介し、観光需要を喚起することを目的とする。

ビジネスコンテストの概要

- やまなし産業支援機構が主催
- 「スタートアッププランコース」と「トライアルプランコース」の2種類 (今回私たちは「トライアルプランコース」に応募)
- 審査方法
 - 書類審査 (一次審査)
 - 一次審査通過者のプレゼンテーション審査 (最終審査)
 - 結果発表 表彰式・発表会

このコンテストに応募した理由

- チームとして...
 - 私たちのやっていること (ルートマップ作成) を世間の人にも知ってもらえたら
 - チームの功績として賞を取りたかったから
 - お金が欲しかったから!
- 個人として...
 - チームの人が誰もやりたくなさそうだったから
 - 大変なことではあるけれど、何かをやり遂げたい! と思っていたから

ビジネスコンテスト

1. コンテストの概要

2. 応募資格

3. 審査方法

4. 結果発表

5. 表彰式・発表会

ビジネスコンテストによって...

- このビジコンによって何を得心と思ったか
 - 文章能力の向上
 - ビジネスとして考える能力
 - 何かを責任持ってやり遂げたという事実
- このビジコンによって得たもの
 - 発表能力
 - 社会人の方と関わるという経験
 - チームのメンバーの大切さに改めて気付く
- 感じた課題
 - ビジネスとしての考え方の不足
 - 質疑応答での受け答えの未熟さ

○このビジョンがどんな意味を持ったのか

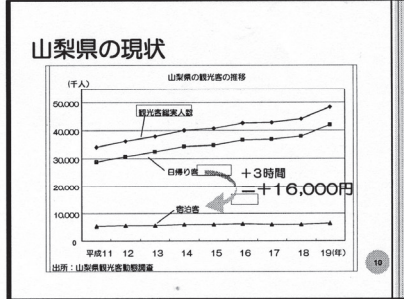
- ・ 県大生の活動を世間の人に知ってもらえた
- ・ 県大生の活動が認められた
- ・ 県大でもビジョンで賞を取ることができる

↓

みんないろいろなコンテストに挑戦してみたい!

○それによって自分がどう変わったか

- ・ 将来やりたいと思えることが少し見つけた
- ・ それに必要な企画力がついた



UDとは?

○ユニバーサルデザイン (Universal Design) とは・・・

障害の有無、年齢や性別、国籍などに関わりなく誰もが等しく使いやすいように理解できるもの

社会的需要

有名な観光地をめぐる団体旅行

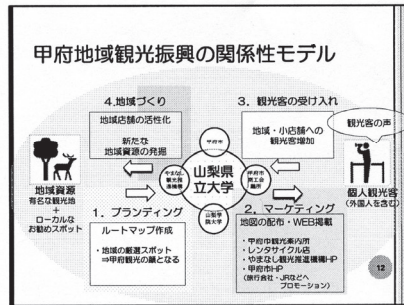
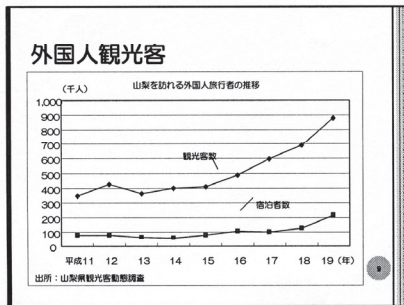
観光主体と形態の転換

自ら旅をつくる個人旅行

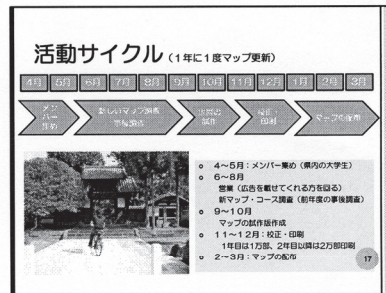
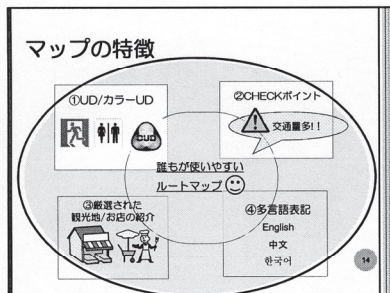
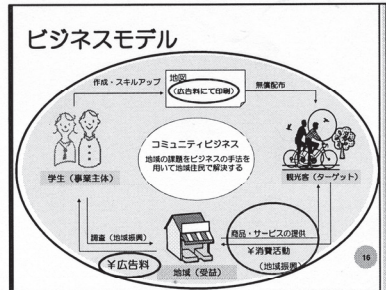
しかし

社会問題

- ① 公共交通の便の悪さ
- ② 外国語への非対応
- ③ 有名観光地・イベント以外の情報が不十分



13



収支計画

	1年目	2年目	3年目
売上高	¥360,000	¥600,000	¥750,000
経費	¥675,217	¥593,300	¥593,300
差引利益	¥-315,217	¥6,700	¥156,700

	1年目	2年目	3年目	4年目	5年目	6年目	7年目
売上高	¥360,000	¥600,000	¥750,000	¥900,000	¥900,000	¥900,000	¥900,000
経費	¥675,217	¥593,300	¥593,300	¥593,300	¥593,300	¥593,300	¥593,300
差引利益	¥-315,217	¥6,700	¥156,700	¥156,700	¥306,700	¥306,700	¥306,700

人件費・学生 (@¥20,000/年)

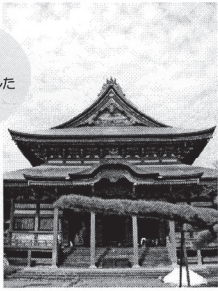
◆ 将来の展望 ◆

- ・東京や富士山周辺にマップを配布し、より多くの人に甲府を訪問してもらう
- ・観光雑誌などに無料で情報提供し、全国からの集客と、広告主のメリットを増加させる

◆◆◆ 甲府市の観光振興 ◆◆◆

さらに、この事業をほかの地域にも拡大し、
地域観光における新しいビジネスを推進する！

ご清聴
ありがとうございました



20

よつびし総研プロジェクト2010

～学生が主体的に運営する「四菱まちづくり総合研究室」

(よつびし総研) による甲府中心市街地活性化事業～

代 表 者：熊谷隆一（国際政策学部）

共同研究者：小沢典夫・前澤哲爾・吉田均・箕浦一哉・安達義通（以上、国際政策学部）、
高野牧子(人間福祉学部)、本間隆之（看護学部）、伊東洋晃(山梨学院大学現代
ビジネス学部)、石井信行(山梨大学工学部)、青木茂樹(駒澤大学経営学部)

目 次

1	研究概要	65
1)	研究者	65
2)	研究の背景と目的	65
3)	研究の内容	65
4)	研究報告	65
2	①平成 22 年度甲府市中心商店街歩行量調査結果報告	66
1)	調査の目的	66
2)	調査期間	66
3)	調査対象	66
4)	調査方法	66
5)	調査地点	66
6)	調査結果	67
3	②甲府市におけるビジネス客および観光客動向調査・集計結果	69
4	③活動実績	83
5	④報道一覧	85

よつびし総研プロジェクト 2010 報告書

～学生が主体的に運営する「四菱まちづくり総合研究室」(よつびし総研)による
甲府中心市街地活性化事業～

1 研究概要

1) 研究者

代 表 者： 熊谷隆一 (国際政策学部)

共同研究者： 小沢典夫・前澤哲爾・吉田均・箕浦一哉・安達義通 (以上、国際政策学部)、高野牧子(人間福祉学部)、本間隆之 (看護学部)、伊東洋晃(山梨学院大学現代ビジネス学部)、石井信行(山梨大学工学部)、青木茂樹(駒澤大学経営学部)

2) 研究の背景と目的

「四菱まちづくり総合研究室」(よつびし総研) は、2007年4月に国際政策学部の熊谷ゼミの学生等が中心となって創設した「まちなか研究室」である。この研究室を拠点として、学生たちは、顧問教員のアドバイスを得ながら、甲府中心街活性化に向けた様々な事業を展開してきた。その事業の手法は、学生自ら「よつびし総研」を運営し、4つの活動(風=地域興し活動のコーディネート、林=催し物のプロデュース、火=学生活動情報や地域イベント情報の発信、山=調査・研究活動)を主体的に行うというものである。本プロジェクトの目的は、学生が主体的に中心市街地の活性化事業等を展開し、地域・社会貢献に寄与すること、その活動実践からしか学べない様々な学習成果を学生が得ること(人間力養成等)である。

3) 研究の内容

2010年度は昨年度に引き続いて、プロジェクトの原点である調査研究を活動の中心に据え、プロジェクト・チーム制を継続させ、プロジェクトごとに調査研究を進めた。「ビシラン・ガイド作成プロジェクト」(学生が中心街のお店を独自の視点から調査して評価・公表)や、「頑張る商店主に伺い隊ヒアリング」(中心街で一店逸品運動や商人塾などに積極的に取り組んでいる商店主から秘訣ややりがい等を聞き、かつ親睦を深める)、「まち友無尽」(行政・大学・商工会議所・商店主・地元企業の方々と学生一堂に会して、まちづくりに関してざっくばらんに語り合う)などを継続して行った。また、「山梨美少女図鑑」や「みなさまの縁を鳥もつ隊」とコラボして「第4回ゆかた祭り」を開催、地元映画館(甲府武蔵野シネマファイブ)や中心街の商店と協力して「AKV映画祭」(秋の心のビタミン映画祭)を主催した。さらには、甲府市と大学との包括協定に基づいて、「中心街歩行量調査」や「ビジネス客および観光客動向調査」も実施した。

4) 研究報告

次頁以降で、上記の研究のうちから代表的な研究成果として、①「中心街歩行量調査」と②「ビジネス客および観光客動向調査」の報告を紹介する。さらに、③活動実績一覧と④報道一覧を添付して、全体の研究報告とする。

① 平成 22 年度甲府市中心商店街歩行量調査結果報告

1) 調査の目的

本調査は、全国的に中心市街地の空洞化が問題となるなか、目まぐるしく変化する商業環境を歩行量の面から把握し、中心市街地の再開発や駐車場整備等、今後の中心市街地活性化政策策定のための基礎資料を得ることを目的に実施している。

毎年度同時期（11月最終週末[金・土・日]）に中心市街地の歩行量を定量的かつ定性的に捉える本調査は、今後のまちづくりの方向性や具体的施策の検討にあたって不可欠な情報を与えるものであり、特に、「中心市街地の活性化に関する法律」に基づき認定された「甲府市中心市街地活性化基本計画」（平成20年11月11日認定）の成果指標の一つとして採用されている。

なお、本調査は甲府市委託事業として実施した。

2) 調査期間

本年度の調査は、11月26日（金）～11月28日（日）に実施した。調査日の状況は以下のとおりである。

(i) 平成22年11月26日（金）／午前10時～午後8時

〈天候〉 昼：晴れ 夜：晴れ (前年 昼：晴れ 夜：晴れ)

〈気温〉 最高：17℃ 最低：7℃ (前年 最高：18℃ 最低：7℃)

(ii) 平成22年11月27日（土）／午前10時～午後8時

〈天候〉 昼：晴れ 夜：晴れ (前年 昼：晴れ 夜：晴れ)

〈気温〉 最高：15℃ 最低：7℃ (前年 最高：16℃ 最低：5℃)

(iii) 平成22年11月28日（日）／午前10時～午後8時

〈天候〉 昼：晴れ 夜：晴れ (前年 昼：晴れ 夜：曇りのち雨)

〈気温〉 最高：17℃ 最低：3℃ (前年 最高：13℃ 最低：6℃)

3) 調査対象

5) に示す調査地点を通行（左右両方向）する小学生以上の(a)歩行者、(b)自転車（自転車を降りて押している者は歩行者とみなす）、(c)バイク（50cc以下）を調査対象とした。

4) 調査方法

数取機を使用し、単位時間（1時間）ごとに、上記(a)～(c)の調査対象別に計測し（定量調査）、さらに、調査対象の具体的状況（属性や来街目的等）を観察した（定性調査）。

5) 調査地点

【図1】のとおり、朝日通りから甲府駅前、中心商店街に亘る合計20箇所の調査地点を設置した。

6) 調査結果

(1)概要

全 20 地点総計（3 日間合計）は、167,392 人で、対前年比 15.4%増（約 22,000 人増）と平成 19 年度調査以来、実に 3 年ぶりの増加を示す結果となった。

昨年は大幅減という結果を見せた甲府駅より南側の 17 地点（①～⑰）総計であるが、本年は 152,931 人と、昨年から 23,207 人にも及ぶ大幅増となった（対前年比 17.9%増）。また、甲府駅より北側の 3 地点（平成 12 年より追加された朝日通り周辺の⑱～⑳）総計は 14,461 人で前年比 5.4%減と、若干減りはしたものの例年並みの水準となった。

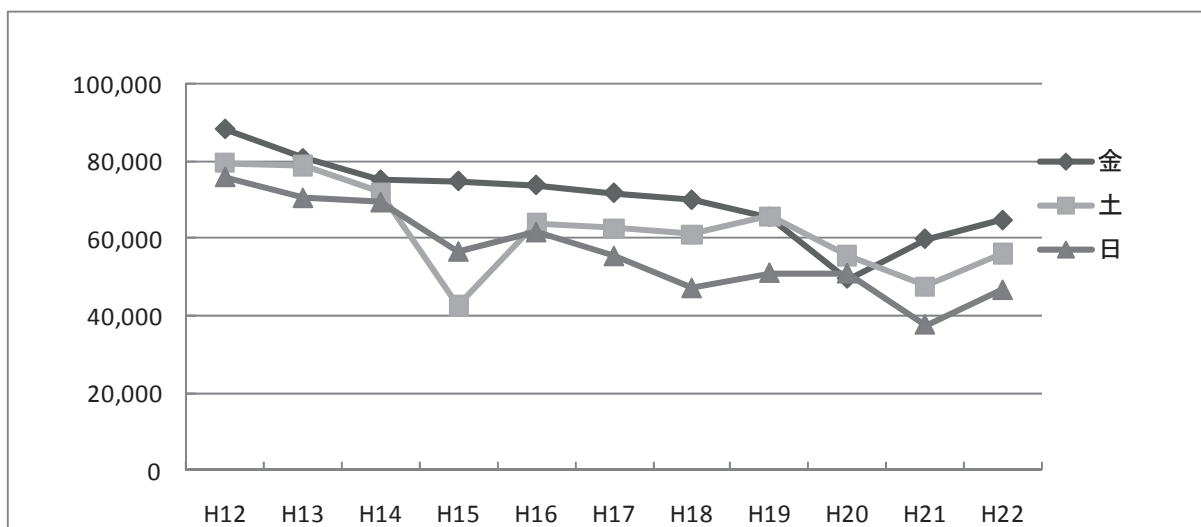
これを曜日別に見ると、①～⑰の地点では金曜日 58,607 人（対前年比 10.7%増）、土曜日 51,203 人（同 20.1%増）、日曜日 43,121 人（同 26.4%増）であった。このうち、土日、特に日曜日の増加が顕著であるが、これは、観光客の増加（鳥もつ煮 MAP を手にした来街者が多く観察された）に加え、地点⑥KoKori オリオン通り口南の大幅増（対前年比 123.0%増）からも見られるように、紅梅地区再開発の完了が大きく関わっているものと考えられよう。ただし、地点⑫古名屋ホテル前＝常磐通り西、⑬風月堂前＝常磐通り東の 2 地点については、例年に比して減少した。これについては、常磐通り沿いにあった甲府市役所の移転が影響しているものと思われる。

本年度の調査結果から、「甲府中心市街地活性化計画」の一つでもある紅梅地区の再開発とそれに伴うオリオン通り（オリオン・スクエア）の改装は、中心市街地へ買い物客を誘導するという点において、一定の成果を上げていているといえるであろう。また、観察による定性調査からは、B-1 グランプリにてゴールド・グランプリを受賞したことにより全国的に名を上げた「甲府鳥もつ煮」が、観光を目的とする来街者増をもたらしていることが窺える。

全 20 地点の曜日別歩行量の推移

	H12	H13	H14	H15	H16	H17	H18	H19	H20	H21	H22	対前年比
金	88,316	80,689	75,137	74,818	73,807	71,750	69,947	65,517	49,544	59,830	64,646	8.0%
土	79,489	78,834	71,927	42,548	63,801	62,711	61,173	65,660	55,531	47,549	56,145	18.1%
日	75,900	70,447	69,354	56,544	61,557	55,387	47,069	51,054	50,916	37,638	46,601	23.8%
計	243,705	229,970	216,418	173,910	199,165	189,848	178,189	182,231	155,991	145,017	167,392	15.4%

全 20 地点の曜日別歩行量の推移



【図1】調査地点全図



②甲府市におけるビジネス客および観光客動向調査・集計結果

■実施目的：甲府市内のビジネス客および観光客の実態および動向の把握。また、そのデータを提供することにより、甲府の商業及び観光業発展に資すること。

■実施時期：2010年9月～10月

■実施場所：甲府中心街ビジネスホテル

- ・ドーミーイン甲府
- ・東横イン甲府駅前
- ・東横イン甲府舞鶴城公園
- ・甲府ワシントンホテルプラザ

■実施方法：無記名・設問方式。原則として、調査員がホテルのフロントで回答を宿泊客に直接依頼。ただし、記入は回答者本人。

■実施形態：甲府市委託事業として実施。

■回収内訳：200部

日本人：186部

中国人：8部

その他外国人：6部

※当初、中国人宿泊者から50部の回答を得る予定であったが、2010年9月7日に発生した「尖閣諸島事件」とその影響により中国人宿泊客が激減したため、回収を断念した。代わりに日本人宿泊客から回答を得た。

■次頁以降に設問と集計結果を掲載。

問1 まず、今回のご旅行の日数をお教えてください。

1. 1泊2日 2. 2泊3日 3. 3泊4日 4. 4泊5日 5. 5泊6日 6. 一週間以上

	1泊2日		2泊3日		3泊4日		4泊5日		5泊6日		一週間以上		合計
女性	23	53.5%	13	30.2%	2	4.7%	1	2.3%	1	2.3%	3	7.0%	43
男性	70	44.6%	41	26.1%	17	10.8%	4	2.5%	8	5.1%	17	10.8%	157
小計	93	46.5%	54	27.0%	19	9.5%	5	2.5%	9	4.5%	20	10.0%	200
20-29歳	12	36.4%	7	21.2%	4	12.1%	2	6.1%	2	6.1%	6	18.2%	33
30-39歳	25	47.2%	14	26.4%	4	7.5%		0.0%	2	3.8%	8	15.1%	53
40-49歳	17	34.7%	14	28.6%	7	14.3%	2	4.1%	4	8.2%	5	10.2%	49
50-59歳	22	61.1%	9	25.0%	3	8.3%	1	2.8%	1	2.8%		0.0%	36
60-69歳	11	57.9%	6	31.6%	1	5.3%		0.0%		0.0%	1	5.3%	19
70-79歳	5	62.5%	3	37.5%		0.0%		0.0%		0.0%		0.0%	8
80歳以上	1	50.0%	1	50.0%		0.0%		0.0%		0.0%		0.0%	2
小計	93	46.5%	54	27.0%	19	9.5%	5	2.5%	9	4.5%	20	10.0%	200
日本	92	49.5%	54	29.0%	17	9.1%	5	2.7%	9	4.8%	9	4.8%	186
中国	1	16.7%		0.0%	2	33.3%		0.0%		0.0%	3	50.0%	6
その他		0.0%		0.0%		0.0%		0.0%		0.0%	8	100.0%	8
小計	93	46.5%	54	27.0%	19	9.5%	5	2.5%	9	4.5%	20	10.0%	200
会社員	58	41.4%	38	27.1%	14	10.0%	5	3.6%	8	5.7%	17	12.1%	140
公務員	5	55.6%	1	11.1%	1	11.1%		0.0%	1	11.1%	1	11.1%	9
自営業	9	69.2%	4	30.8%		0.0%		0.0%		0.0%		0.0%	13
学生	1	20.0%	2	40.0%	1	20.0%		0.0%		0.0%	1	20.0%	5
主夫(婦)	9	56.3%	5	31.3%	2	12.5%		0.0%		0.0%		0.0%	16
無職	7	58.3%	3	25.0%	1	8.3%		0.0%		0.0%	1	8.3%	12
その他	4	80.0%	1	20.0%		0.0%		0.0%		0.0%		0.0%	5
小計	93	46.5%	54	27.0%	19	9.5%	5	2.5%	9	4.5%	20	10.0%	200

問2 甲府に滞在された（または滞在される）日数をお教えてください。

1. 1泊2日 2. 2泊3日 3. 3泊4日 4. 4泊5日
5. 5泊6日 6. 一週間以上

	1泊2日		2泊3日		3泊4日		4泊5日		5泊6日		一週間以上		合計
女性	27	62.8%	10	23.3%	1	2.3%	1	2.3%	1	2.3%	3	7.0%	43
男性	82	52.2%	34	21.7%	16	10.2%	3	1.9%	5	3.2%	17	10.8%	157
小計	109	54.5%	44	22.0%	17	8.5%	4	2.0%	6	3.0%	20	10.0%	200
20-29歳	16	48.5%	7	21.2%	5	15.2%	1	3.0%	1	3.0%	3	9.1%	33
30-39歳	26	49.1%	11	20.8%	4	7.5%		0.0%	2	3.8%	10	18.9%	53
40-49歳	22	44.9%	12	24.5%	5	10.2%	2	4.1%	2	4.1%	6	12.2%	49
50-59歳	23	63.9%	9	25.0%	2	5.6%	1	2.8%	1	2.8%		0.0%	36
60-69歳	14	73.7%	3	15.8%	1	5.3%		0.0%		0.0%	1	5.3%	19
70-79歳	7	87.5%	1	12.5%		0.0%		0.0%		0.0%		0.0%	8
80歳以上	1	50.0%	1	50.0%		0.0%		0.0%		0.0%		0.0%	2
小計	109	54.5%	44	22.0%	17	8.5%	4	2.0%	6	3.0%	20	10.0%	200
日本	105	56.5%	44	23.7%	15	8.1%	4	2.2%	6	3.2%	12	6.5%	186
中国	3	50.0%		0.0%	2	33.3%		0.0%		0.0%	1	16.7%	6
その他	1	12.5%		0.0%		0.0%		0.0%		0.0%	7	87.5%	8
小計	109	54.5%	44	22.0%	17	8.5%	4	2.0%	6	3.0%	20	10.0%	200
会社員	67	47.9%	34	24.3%	12	8.6%	4	2.9%	5	3.6%	18	12.9%	140
公務員	5	55.6%	1	11.1%	1	11.1%		0.0%	1	11.1%	1	11.1%	9
自営業	11	84.6%	1	7.7%	1	7.7%		0.0%		0.0%		0.0%	13
学生	2	40.0%	2	40.0%	1	20.0%		0.0%		0.0%		0.0%	5
主夫(婦)	10	62.5%	4	25.0%	1	6.3%		0.0%		0.0%	1	6.3%	16
無職	10	83.3%	1	8.3%	1	8.3%		0.0%		0.0%		0.0%	12
その他	4	80.0%	1	20.0%		0.0%		0.0%		0.0%		0.0%	5
小計	109	54.5%	44	22.0%	17	8.5%	4	2.0%	6	3.0%	20	10.0%	200

問3 一昨日宿泊された場所をお教えてください。

1. 甲府市内 2. 山梨県内（甲府市以外）
 2. 山梨県外（日本国内） 4. 日本国外

	甲府市内		県外(除く甲府)		県外(国内)		国外		合計
女性	19	50.0%	18	47.4%		0.0%	1	2.6%	38
男性	74	49.3%	61	40.7%	9	6.0%	6	4.0%	150
小計	93	49.5%	79	42.0%	9	4.8%	7	3.7%	188
20-29歳	18	56.3%	10	31.3%	1	3.1%	3	9.4%	32
30-39歳	31	63.3%	16	32.7%	1	2.0%	1	2.0%	49
40-49歳	16	34.0%	25	53.2%	5	10.6%	1	2.1%	47
50-59歳	22	64.7%	12	35.3%		0.0%		0.0%	34
60-69歳	4	23.5%	9	52.9%	2	11.8%	2	11.8%	17
70-79歳	1	14.3%	6	85.7%		0.0%		0.0%	7
80歳以上	1	50.0%	1	50.0%		0.0%		0.0%	2
小計	93	49.5%	79	42.0%	9	4.8%	7	3.7%	188
日本	89	51.1%	79	45.4%	3	1.7%	3	1.7%	174
中国	4	66.7%		0.0%		0.0%	2	33.3%	6
その他		0.0%		0.0%	6	75.0%	2	25.0%	8
小計	93	49.5%	79	42.0%	9	4.8%	7	3.7%	188
会社員	68	50.7%	52	38.8%	9	6.7%	5	3.7%	134
公務員	7	77.8%	1	11.1%		0.0%	1	11.1%	9
自営業	5	38.5%	8	61.5%		0.0%		0.0%	13
学生	2	50.0%	1	25.0%		0.0%	1	25.0%	4
主夫(婦)	6	46.2%	7	53.8%		0.0%		0.0%	13
無職	3	27.3%	8	72.7%		0.0%		0.0%	11
その他	2	50.0%	2	50.0%		0.0%		0.0%	4
小計	93	49.5%	79	42.0%	9	4.8%	7	3.7%	188

問4 甲府までの交通手段をお教えてください。

1. 電車 2. バス 3. 自家用車
 4. その他

	電車		バス		自家用車		その他		合計
女性	19	44.2%		0.0%	24	55.8%		0.0%	43
男性	75	47.8%	7	4.5%	60	38.2%	15	9.6%	157
小計	94	47.0%	7	3.5%	84	42.0%	15	7.5%	200
20-29歳	9	27.3%	3	9.1%	16	48.5%	5	15.2%	33
30-39歳	24	45.3%	2	3.8%	22	41.5%	5	9.4%	53
40-49歳	27	55.1%		0.0%	19	38.8%	3	6.1%	49
50-59歳	18	50.0%	2	5.6%	15	41.7%	1	2.8%	36
60-69歳	11	57.9%		0.0%	8	42.1%		0.0%	19
70-79歳	5	62.5%		0.0%	3	37.5%		0.0%	8
80歳以上		0.0%		0.0%	1	50.0%	1	50.0%	2
小計	94	47.0%	7	3.5%	84	42.0%	15	7.5%	200
日本	88	47.3%	4	2.2%	80	43.0%	14	7.5%	186
中国		0.0%	3	50.0%	3	50.0%		0.0%	6
その他	6	75.0%		0.0%	1	12.5%	1	12.5%	8
小計	94	47.0%	7	3.5%	84	42.0%	15	7.5%	200
会社員	69	49.3%	5	3.6%	53	37.9%	13	9.3%	140
公務員	3	33.3%	1	11.1%	4	44.4%	1	11.1%	9
自営業	6	46.2%		0.0%	7	53.8%		0.0%	13
学生	2	40.0%	1	20.0%	2	40.0%		0.0%	5
主夫(婦)	6	37.5%		0.0%	10	62.5%		0.0%	16
無職	5	41.7%		0.0%	6	50.0%	1	8.3%	12
その他	3	60.0%		0.0%	2	40.0%		0.0%	5
小計	94	47.0%	7	3.5%	84	42.0%	15	7.5%	200

問5 甲府を訪問される頻度をお教えてください。

1. 毎週訪問 2. 月に2~3回 3. 月に1回 4. 半年に2~3回
 5. 半年に1回 6. 年に2~3回 7. 年に1回 8. 今回初めて
 9. その他 【記載事例：四年ぶり、二・三年に一度、二年ぶり、数年に一度など】

	毎週	月2-3	月1	半年2-3	半年1	年2-3	年1	初めて	その他	合計									
女性	3	7.0%	4	9.3%	6	14.0%	1	2.3%	2	4.7%	4	9.3%	5	11.6%	13	30.2%	5	11.6%	43
男性	18	11.5%	16	10.2%	17	10.8%	17	10.8%	11	7.0%	11	7.0%	17	10.8%	38	24.2%	12	7.6%	157
小計	21	10.5%	20	10.0%	23	11.5%	18	9.0%	13	6.5%	15	7.5%	22	11.0%	51	25.5%	17	8.5%	200
20-29歳	2	6.1%	1	3.0%	5	15.2%	1	3.0%	4	12.1%	1	3.0%	3	9.1%	16	48.5%		0.0%	33
30-39歳	9	17.0%	9	17.0%	8	15.1%	5	9.4%	1	1.9%	1	1.9%	7	13.2%	11	20.8%	2	3.8%	53
40-49歳	4	8.2%	6	12.2%	5	10.2%	8	16.3%	3	6.1%	4	8.2%	5	10.2%	10	20.4%	4	8.2%	49
50-59歳	3	8.3%	4	11.1%	3	8.3%	2	5.6%	2	5.6%	3	8.3%	3	8.3%	10	27.8%	6	16.7%	36
60-69歳	2	10.5%		0.0%	2	10.5%	2	10.5%	3	15.8%	3	15.8%	2	10.5%	3	15.8%	2	10.5%	19
70-79歳		0.0%		0.0%		0.0%		0.0%		0.0%	2	25.0%	2	25.0%	1	12.5%	3	37.5%	8
80歳以上	1	50.0%		0.0%		0.0%		0.0%		0.0%	1	50.0%		0.0%		0.0%		0.0%	2
小計	21	10.5%	20	10.0%	23	11.5%	18	9.0%	13	6.5%	15	7.5%	22	11.0%	51	25.5%	17	8.5%	200
日本	21	11.3%	18	9.7%	23	12.4%	17	9.1%	13	7.0%	15	8.1%	22	11.8%	41	22.0%	16	8.6%	186
中国		0.0%		0.0%		0.0%		0.0%		0.0%		0.0%		0.0%	6	100.0%		0.0%	6
その他		0.0%	2	25.0%		0.0%	1	12.5%		0.0%		0.0%		0.0%	4	50.0%	1	12.5%	8
小計	21	10.5%	20	10.0%	23	11.5%	18	9.0%	13	6.5%	15	7.5%	22	11.0%	51	25.5%	17	8.5%	200
会社員	17	12.1%	18	12.9%	19	13.6%	16	11.4%	10	7.1%	10	7.1%	9	6.4%	34	24.3%	7	5.0%	140
公務員	2	22.2%		0.0%		0.0%	1	11.1%		0.0%		0.0%	3	33.3%	1	11.1%	2	22.2%	9
自営業	2	15.4%		0.0%	2	15.4%		0.0%		0.0%	1	7.7%	4	30.8%	2	15.4%	2	15.4%	13
学生		0.0%		0.0%		0.0%		0.0%		0.0%		0.0%	1	20.0%	4	80.0%		0.0%	5
主夫(婦)		0.0%	1	6.3%	1	6.3%	1	6.3%		0.0%	1	6.3%	1	6.3%	8	50.0%	3	18.8%	16
無職		0.0%		0.0%	1	8.3%		0.0%	2	16.7%	3	25.0%	3	25.0%	2	16.7%	1	8.3%	12
その他		0.0%	1	20.0%		0.0%		0.0%	1	20.0%		0.0%	1	20.0%		0.0%	2	40.0%	5
小計	21	10.5%	20	10.0%	23	11.5%	18	9.0%	13	6.5%	15	7.5%	22		51	25.5%	17	8.5%	200

問6 甲府を訪問された目的をお教えてください。該当する番号を選んで、右の解答欄へご記入ください。

1. ビジネス 2. 観光
 3. その他【記載事例：帰省・墓参り、友人訪問、クラス会、結婚式、ゴルフ、学会など】

	ビジネス		観光		その他		合計
女性	17	39.5%	16	37.2%	10	23.3%	43
男性	118	75.2%	24	15.3%	15	9.6%	157
小計	135	67.5%	40	20.0%	25	12.5%	200
20-29歳	19	57.6%	10	30.3%	4	12.1%	33
30-39歳	40	75.5%	8	15.1%	5	9.4%	53
40-49歳	39	79.6%	7	14.3%	3	6.1%	49
50-59歳	27	75.0%	5	13.9%	4	11.1%	36
60-69歳	7	36.8%	8	42.1%	4	21.1%	19
70-79歳	2	25.0%	2	25.0%	4	50.0%	8
80歳以上	1	50.0%		0.0%	1	50.0%	2
小計	135	67.5%	40	20.0%	25	12.5%	200
日本	122	65.6%	39	21.0%	25	13.4%	186
中国	6	100.0%		0.0%		0.0%	6
その他	7	87.5%	1	12.5%		0.0%	8
小計	135	67.5%	40	20.0%	25	12.5%	200
会社員	118	84.3%	15	10.7%	7	5.0%	140
公務員	5	55.6%	1	11.1%	3	33.3%	9
自営業	7	53.8%	5	38.5%	1	7.7%	13
学生	1	20.0%	3	60.0%	1	20.0%	5
主夫(婦)	2	12.5%	9	56.3%	5	31.3%	16
無職		0.0%	6	50.0%	6	50.0%	12
その他	2	40.0%	1	20.0%	2	40.0%	5
小計	135	67.5%	40	20.0%	25	12.5%	200

問7 甲府を再び訪問したいと思いますか。

1. 思う 2. 思わない

	思う		思わない		合計
女性	38	88.4%	5	11.6%	43
男性	139	88.5%	18	11.5%	157
小計	177	88.5%	23	11.5%	200
20-29歳	28	84.8%	5	15.2%	33
30-39歳	49	92.5%	4	7.5%	53
40-49歳	46	93.9%	3	6.1%	49
50-59歳	32	88.9%	4	11.1%	36
60-69歳	15	78.9%	4	21.1%	19
70-79歳	5	62.5%	3	37.5%	8
80歳以上	2	100.0%		0.0%	2
小計	177	88.5%	23	11.5%	200
日本	163	87.6%	23	12.4%	186
中国	6	100.0%		0.0%	6
その他	8	100.0%		0.0%	8
小計	177	88.5%	23	11.5%	200
会社員	125	89.3%	15	10.7%	140
公務員	8	88.9%	1	11.1%	9
自営業	11	84.6%	2	15.4%	13
学生	5	100.0%		0.0%	5
主夫(婦)	14	87.5%	2	12.5%	16
無職	9	75.0%	3	25.0%	12
その他	5	100.0%		0.0%	5
小計	177	88.5%	23	11.5%	200

問8 上記の問7で「1. 思う」と答えた方だけに伺います。

下記の中から、主な理由を二つだけ選んでください。

1. 美味しいものがあるから 2. 文化や歴史を感じるから 3. まちの人が親切だから
 4. 豊かな自然があるから 5. 温泉があるから 6. 友人(知り合い)がいるから
 7. その他【記載事例：仕事(業務上必要、大切な顧客がいるほか)、ゴルフなど】

	食べ物		文化・歴史		親切		自然		温泉		知人		その他		合計
女性	12	29.3%	9	22.0%	2	4.9%	17	41.5%	15	36.6%	14	34.1%	7	17.1%	41
男性	37	26.8%	43	31.2%	7	5.1%	54	39.1%	37	26.8%	32	23.2%	30	21.7%	138
小計	49	27.4%	52	29.1%	9	5.0%	71	39.7%	52	29.1%	46	25.7%	37	20.7%	179
20-29歳	12	42.9%	7	25.0%	0	0.0%	16	57.1%	9	32.1%	4	14.3%	3	10.7%	28
30-39歳	15	31.3%	13	27.1%	2	4.2%	22	45.8%	13	27.1%	11	22.9%	10	20.8%	48
40-49歳	8	17.8%	13	28.9%	5	11.1%	14	31.1%	11	24.4%	13	28.9%	12	26.7%	45
50-59歳	6	18.2%	11	33.3%	1	3.0%	9	27.3%	12	36.4%	7	21.2%	10	30.3%	33
60-69歳	6	35.3%	5	29.4%	0	0.0%	8	47.1%	4	23.5%	7	41.2%	1	5.9%	17
70-79歳	2	33.3%	3	50.0%	1	16.7%	1	16.7%	2	33.3%	2	33.3%	1	16.7%	6
80歳以上	0	0.0%	0	0.0%	0	0.0%	1	50.0%	1	50.0%	2	100.0%	0	0.0%	2
小計	49	27.4%	52	29.1%	9	5.0%	71	39.7%	52	29.1%	46	25.7%	37	20.7%	179
日本	46	27.9%	50	30.3%	8	4.8%	61	37.0%	46	27.9%	43	26.1%	36	21.8%	165
中国	0	0.0%	2	33.3%	0	0.0%	6	100.0%	2	33.3%	1	16.7%	0	0.0%	6
その他	3	37.5%	0	0.0%	1	12.5%	4	50.0%	4	50.0%	2	25.0%	1	12.5%	8
小計	49	27.4%	52	29.1%	9	5.0%	71	39.7%	52	29.1%	46	25.7%	37	20.7%	179
会社員	34	27.2%	35	28.0%	8	6.4%	45	36.0%	36	28.8%	32	25.6%	26	20.8%	125
公務員	3	37.5%	2	25.0%	0	0.0%	4	50.0%	3	37.5%	1	12.5%	2	25.0%	8
自営業	2	18.2%	4	36.4%	0	0.0%	7	63.6%	3	27.3%	2	18.2%	2	18.2%	11
学生	2	40.0%	2	40.0%	0	0.0%	2	40.0%	3	60.0%	1	20.0%	0	0.0%	5
主夫(婦)	4	26.7%	4	26.7%	0	0.0%	7	46.7%	3	20.0%	5	33.3%	5	33.3%	15
無職	3	30.0%	4	40.0%	1	10.0%	3	30.0%	3	30.0%	5	50.0%	0	0.0%	10
その他	1	20.0%	1	20.0%	0	0.0%	3	60.0%	1	20.0%	0	0.0%	2	40.0%	5
小計	49	27.4%	52	29.1%	9	5.0%	71	39.7%	52	29.1%	46	25.7%	37	20.7%	179

問9 上記の問10で「2. 思わない」と答えた方だけに伺います。

下記の中から、主な理由を二つだけ選んでください。

1. 美味しいものがないから
2. 文化や歴史を感じないから
3. まちの人が不親切だから
4. 田舎（都会的でない）だから
5. お気に入りの場所がないから
6. 友人（知り合い）がいないから
7. その他

	まずい	文化・歴史	不親切	田舎	気に入る場所なし	知人なし	その他	合計
女性	1 100.0%	0 0.0%	0 0.0%	0 0.0%	1 100.0%	0 0.0%	0 0.0%	1
男性	8 44.4%	4 22.2%	1 5.6%	2 11.1%	10 55.6%	3 16.7%	3 16.7%	18
小計	9 47.4%	4 21.1%	1 5.3%	2 10.5%	11 57.9%	3 15.8%	3 15.8%	19
20-29歳	3 75.0%	0 0.0%	0 0.0%	1 25.0%	3 75.0%	1 25.0%	0 0.0%	4
30-39歳	1 20.0%	2 40.0%	1 20.0%	0 0.0%	2 40.0%	0 0.0%	2 40.0%	5
40-49歳	2 66.7%	1 33.3%	0 0.0%	0 0.0%	3 100.0%	0 0.0%	0 0.0%	3
50-59歳	0 0.0%	0 0.0%	0 0.0%	0 0.0%	2 66.7%	2 66.7%	0 0.0%	3
60-69歳	1 50.0%	0 0.0%	0 0.0%	1 50.0%	0 0.0%	0 0.0%	1 50.0%	2
70-79歳	2 100.0%	1 50.0%	0 0.0%	0 0.0%	1 50.0%	0 0.0%	0 0.0%	2
80歳以上	0 0.0%	0 0.0%	0 0.0%	0 0.0%	0 0.0%	0 0.0%	0 0.0%	0
小計	9 47.4%	4 21.1%	1 5.3%	2 10.5%	11 57.9%	3 15.8%	3 15.8%	19
日本	9 47.4%	4 21.1%	1 5.3%	2 10.5%	11 57.9%	3 15.8%	3 15.8%	19
中国	0 0.0%	0 0.0%	0 0.0%	0 0.0%	0 0.0%	0 0.0%	0 0.0%	0
その他	9 47.4%	4 21.1%	1 5.3%	2 10.5%	11 57.9%	3 15.8%	3 15.8%	19
小計	9 47.4%	4 21.1%	1 5.3%	2 10.5%	11 57.9%	3 15.8%	3 15.8%	19
会社員	5 38.5%	2 15.4%	1 7.7%	1 7.7%	7 53.8%	2 15.4%	3 23.1%	13
公務員	0 0.0%	1 100.0%	0 0.0%	0 0.0%	1 100.0%	0 0.0%	0 0.0%	1
自営業	1 50.0%	0 0.0%	0 0.0%	0 0.0%	2 100.0%	1 50.0%	0 0.0%	2
学生	0 0.0%	0 0.0%	0 0.0%	0 0.0%	0 0.0%	0 0.0%	0 0.0%	0
主夫(婦)	1 100.0%	0 0.0%	0 0.0%	0 0.0%	1 100.0%	0 0.0%	0 0.0%	1
無職	2 100.0%	1 50.0%	0 0.0%	1 50.0%	0 0.0%	0 0.0%	0 0.0%	2
その他	0 0.0%	0 0.0%	0 0.0%	0 0.0%	0 0.0%	0 0.0%	0 0.0%	0
小計	9 47.4%	4 21.1%	1 5.3%	2 10.5%	11 57.9%	3 15.8%	3 15.8%	19

問10 甲府市内の観光地（下記に例示）を訪問されましたか。

1. 訪問した
2. 訪問していない

武田神社、舞鶴城公園（甲府城址）、昇仙峡、県立美術館（ミレー館）、県立文学館、甲斐善光寺、要害山城・積翠寺、山梨県立考古博物館（古墳公園）、遊亀公園附属動物園、小瀬スポーツ公園（サッカー・野球場など）、愛宕山、湯村温泉、清運寺（千葉佐那の墓）ほか

	訪問した	訪問なし	合計
女性	2 2 51.2%	2 1 48.8%	4 3
男性	7 6 48.4%	8 1 51.6%	1 5 7
小計	9 8 49.0%	1 0 2 51.0%	2 0 0
20-29歳	1 4 42.4%	1 9 57.6%	3 3
30-39歳	2 4 45.3%	2 9 54.7%	5 3
40-49歳	2 4 49.0%	2 5 51.0%	4 9
50-59歳	1 8 50.0%	1 8 50.0%	3 6
60-69歳	1 3 68.4%	6 3 31.6%	1 9
70-79歳	4 5 50.0%	4 5 50.0%	8
80歳以上	1 5 50.0%	1 5 50.0%	2
小計	9 8 49.0%	1 0 2 51.0%	2 0 0
日本	8 9 47.8%	9 7 52.2%	1 8 6
中国	3 5 50.0%	3 5 50.0%	6
その他	6 7 50.0%	2 5 25.0%	8
小計	9 8 49.0%	1 0 2 51.0%	2 0 0
会社員	6 4 45.7%	7 6 54.3%	1 4 0
公務員	4 4 44.4%	5 5 55.6%	9
自営業	7 5 38.8%	6 6 46.2%	1 3
学生	3 6 60.0%	2 4 40.0%	5
主夫(婦)	1 1 68.8%	5 3 31.3%	1 6
無職	7 5 58.3%	5 4 41.7%	1 2
その他	2 4 40.0%	3 6 60.0%	5
小計	9 8 49.0%	1 0 2 51.0%	2 0 0

問 11 上記の問 10 で「1. 訪問した」と答えた方だけに伺います。

下記の中から、主な訪問先を二つだけ選んでください。

1. 武田神社
2. 舞鶴城公園（甲府城址）
3. 昇仙峡
4. 県立美術館（ミレー館）
4. 県立文学館
5. 甲斐善光寺
6. 要害山城・積翠寺
7. 遊亀公園附属動物園
8. 山梨県立考古博物館（古墳公園）
9. 小瀬スポーツ公園（サッカー・野球場など）
10. ワイナリー
11. 湯村温泉
12. 清運寺（千葉佐那の墓）
13. その他 【回答事例：武田信玄像】

	武田神社		甲府城址		昇仙峡		県美術館・文学館		善光寺		積翠寺		遊亀動物園		合計
女性	13	56.5%	6	26.1%	7	30.4%	8	34.8%	0	0.0%	0	0.0%	1	4.3%	23
男性	41	58.6%	20	28.6%	25	35.7%	5	7.1%	4	5.7%	3	4.3%	0	0.0%	70
小計	54	58.1%	26	28.0%	32	34.4%	13	14.0%	4	4.3%	3	3.2%	1	1.1%	93
20-29歳	6	50.0%	4	33.3%	4	33.3%	1	8.3%	0	0.0%	0	0.0%	0	0.0%	12
30-39歳	19	79.2%	1	4.2%	10	41.7%	2	8.3%	1	4.2%	0	0.0%	0	0.0%	24
40-49歳	9	45.0%	7	35.0%	6	30.0%	4	20.0%	1	5.0%	0	0.0%	0	0.0%	20
50-59歳	12	63.2%	7	36.8%	6	31.6%	4	21.1%	1	5.3%	0	0.0%	0	0.0%	19
60-69歳	6	46.2%	5	38.5%	4	30.8%	1	7.7%	1	7.7%	2	15.4%	1	7.7%	13
70-79歳	2	50.0%	2	50.0%	2	50.0%	0	0.0%	0	0.0%	1	25.0%	0	0.0%	4
80歳以上	0	0.0%	0	0.0%	0	0.0%	1	100.0%	0	0.0%	0	0.0%	0	0.0%	1
小計	54	58.1%	26	28.0%	32	34.4%	13	14.0%	4	4.3%	3	3.2%	0	0.0%	93
日本	54	60.7%	26	29.2%	28	31.5%	12	13.5%	4	4.5%	3	3.4%	1	1.1%	89
中国	0	0.0%	0	0.0%	2	100.0%	0	0.0%	0	0.0%	0	0.0%	0	0.0%	2
その他	0	0.0%	0	0.0%	2	100.0%	1	50.0%	0	0.0%	0	0.0%	0	0.0%	2
小計	54	58.1%	26	28.0%	32	34.4%	13	14.0%	4	4.3%	3	3.2%	1	1.1%	93
会社員	36	61.0%	18	30.5%	18	30.5%	6	10.2%	3	5.1%	1	1.7%	0	0.0%	59
公務員	3	75.0%	0	0.0%	2	50.0%	1	25.0%	0	0.0%	0	0.0%	0	0.0%	4
自営業	3	42.9%	2	28.6%	3	42.9%	0	0.0%	0	0.0%	0	0.0%	0	0.0%	7
学生	2	66.7%	1	33.3%	0	0.0%	0	0.0%	0	0.0%	0	0.0%	0	0.0%	3
主夫(婦)	8	72.7%	3	27.3%	5	45.5%	4	36.4%	0	0.0%	0	0.0%	1	9.1%	11
無職	2	28.6%	2	28.6%	3	42.9%	1	14.3%	1	14.3%	2	28.6%	0	0.0%	7
その他	0	0.0%	0	0.0%	1	50.0%	1	50.0%	0	0.0%	0	0.0%	0	0.0%	2
小計	54	58.1%	26	28.0%	32	34.4%	13	14.0%	4	4.3%	3	3.2%	1	1.1%	93

	古墳公園		小瀬スポーツ公園		ワイナリー		湯村温泉		その他		合計
女性	0	0.0%	0	0.0%	6	26.1%	1	4.3%	1	4.3%	23
男性	1	1.4%	6	8.6%	8	11.4%	6	8.6%	4	5.7%	70
小計	1	1.1%	6	6.5%	14	15.1%	7	7.5%	5	5.4%	93
20-29歳	0	0.0%	1	8.3%	4	33.3%	1	8.3%	0	0.0%	12
30-39歳	0	0.0%	2	8.3%	3	12.5%	3	12.5%	1	4.2%	24
40-49歳	1	5.0%	1	5.0%	4	20.0%	2	10.0%	0	0.0%	20
50-59歳	0	0.0%	2	10.5%	2	10.5%	0	0.0%	1	5.3%	19
60-69歳	0	0.0%	0	0.0%	1	7.7%	0	0.0%	2	15.4%	13
70-79歳	0	0.0%	0	0.0%	0	0.0%	1	25.0%	0	0.0%	4
80歳以上	0	0.0%	0	0.0%	0	0.0%	0	0.0%	1	100.0%	1
小計	1	1.1%	6	6.5%	14	15.1%	7	7.5%	5	5.4%	93
日本	1	1.1%	6	6.7%	14	15.7%	6	6.7%	5	5.6%	89
中国	0	0.0%	0	0.0%	0	0.0%	0	0.0%	0	0.0%	2
その他	0	0.0%	0	0.0%	0	0.0%	1	50.0%	0	0.0%	2
小計	1	1.1%	6	6.5%	14	15.1%	7	7.5%	5	5.4%	93
会社員	1	1.7%	4	6.8%	9	15.3%	6	10.2%	2	3.4%	59
公務員	0	0.0%	1	25.0%	1	25.0%	0	0.0%	0	0.0%	4
自営業	0	0.0%	0	0.0%	0	0.0%	0	0.0%	2	28.6%	7
学生	0	0.0%	0	0.0%	2	66.7%	0	0.0%	0	0.0%	3
主夫(婦)	0	0.0%	0	0.0%	0	0.0%	0	0.0%	0	0.0%	11
無職	0	0.0%	0	0.0%	1	14.3%	1	14.3%	1	14.3%	7
その他	0	0.0%	1	50.0%	1	50.0%	0	0.0%	0	0.0%	2
小計	1	1.1%	6	6.5%	14	15.1%	7	7.5%	5	5.4%	93

問 12 上記の問 10 で「2. 訪問していない」と答えた方だけに伺います。今回の旅行では、

1. 甲府市外の山梨県内の観光地(富士山、河口湖、清里、勝沼など)は訪問した
2. 山梨県内の観光地は全く訪問していない

	県内(甲府を除く)		県内観光なし		合計
女性	5	25.0%	15	75.0%	20
男性	19	22.4%	66	77.6%	85
小計	24	22.9%	81	77.1%	105
20-29歳	2	11.1%	16	88.9%	18
30-39歳	6	21.4%	22	78.6%	28
40-49歳	7	26.9%	19	73.1%	26
50-59歳	5	25.0%	15	75.0%	20
60-69歳	2	33.3%	4	66.7%	6
70-79歳	2	33.3%	4	66.7%	6
80歳以上		0.0%	1	100.0%	1
小計	24	22.9%	81	77.1%	105
日本	24	23.8%	77	76.2%	101
中国		0.0%	3	100.0%	3
その他		0.0%	1	100.0%	1
小計	24	22.9%	81	77.1%	105
会社員	13	16.7%	65	83.3%	78
公務員	1	20.0%	4	80.0%	5
自営業	2	33.3%	4	66.7%	6
学生		0.0%	1	100.0%	1
主夫(婦)	4	80.0%	1	20.0%	5
無職	4	57.1%	3	42.9%	7
その他		0.0%	3	100.0%	3
小計	24	22.9%	81	77.1%	105

問 12-2 上記の問 12 で「2. 山梨県内の観光地は全く訪問していない」と答えた方は、その理由を下記のなかからお選びください。

1. 仕事が忙しいから
2. ツアーに組み込まれていないから
3. その他 【記載事例：中継地なので、他に予定があったので、短期間滞在だから、疲れていたから、結婚式で忙しかったなど】

	多忙		ツアーに無い		その他		合計
女性	11	68.8%		0.0%	5	31.3%	16
男性	60	84.5%	2	2.8%	9	12.7%	71
小計	71	81.6%	2	2.3%	14	16.1%	87
20-29歳	14	82.4%		0.0%	3	17.6%	17
30-39歳	20	76.9%		0.0%	6	23.1%	26
40-49歳	20	87.0%	1	4.3%	2	8.7%	23
50-59歳	14	93.3%	1	6.7%		0.0%	15
60-69歳	1	33.3%		0.0%	2	66.7%	3
70-79歳	1	50.0%		0.0%	1	50.0%	2
80歳以上	1	100.0%		0.0%		0.0%	1
小計	71	81.6%	2	2.3%	14	16.1%	87
日本	66	80.5%	2	2.4%	14	17.1%	82
中国	3	100.0%		0.0%		0.0%	3
その他	2	100.0%		0.0%		0.0%	2
小計	71	81.6%	2	2.3%	14	16.1%	87
会社員	59	84.3%	2	2.9%	9	12.9%	70
公務員	2	50.0%		0.0%	2	50.0%	4
自営業	6	100.0%		0.0%		0.0%	6
学生	2	100.0%		0.0%		0.0%	2
主夫(婦)		0.0%		0.0%	1	100.0%	1
無職		0.0%		0.0%	1	100.0%	1
その他	2	66.7%		0.0%	1	33.3%	3
小計	71	81.6%	2	2.3%	14	16.1%	87

問 13 昨日の夕食はどこで取られましたか？

1. 甲府市内で食事した 2. 甲府市内では食事しなかった

	甲府で食事		甲府で食 事無		合計
女性	31	73.8%	11	26.2%	42
男性	109	70.3%	46	29.7%	155
小計	140	71.1%	57	28.9%	197
20-29歳	29	87.9%	4	12.1%	33
30-39歳	36	67.9%	17	32.1%	53
40-49歳	34	70.8%	14	29.2%	48
50-59歳	25	69.4%	11	30.6%	36
60-69歳	11	57.9%	8	42.1%	19
70-79歳	4	57.1%	3	42.9%	7
80歳以上	1	100.0%		0.0%	1
小計	140	71.1%	57	28.9%	197
日本	126	68.9%	57	31.1%	183
中国	6	100.0%		0.0%	6
その他	8	100.0%		0.0%	8
小計	140	71.1%	57	28.9%	197
会社員	102	72.9%	38	27.1%	140
公務員	6	66.7%	3	33.3%	9
自営業	10	76.9%	3	23.1%	13
学生	4	80.0%	1	20.0%	5
主夫(婦)	11	68.8%	5	31.3%	16
無職	6	60.0%	4	40.0%	10
その他	1	25.0%	3	75.0%	4
小計	140	71.1%	57	28.9%	197

問 14 上記の問 13 で「1. 甲府市内で食事した」と答えた方だけに伺います。

下記の中から、その場所を選んでください。

1. 宿泊したホテル 2. レストラン 3. 居酒屋
4. その他 【記載事例：蓬莱軒、コンビニ、駅の蕎麦屋、友人宅、結婚式場など】

	宿泊ホテル		レストラン		居酒屋		その他		合計
女性	3	9.7%	10	32.3%	11	35.5%	7	22.6%	31
男性	12	10.9%	21	19.1%	64	58.2%	13	11.8%	110
小計	15	10.6%	31	22.0%	75	53.2%	20	14.2%	141
20-29歳	5	17.2%	8	27.6%	12	41.4%	4	13.8%	29
30-39歳	5	13.9%	6	16.7%	20	55.6%	5	13.9%	36
40-49歳	1	2.9%	7	20.6%	23	67.6%	3	8.8%	34
50-59歳	2	7.7%	5	19.2%	13	50.0%	6	23.1%	26
60-69歳	1	9.1%	4	36.4%	5	45.5%	1	9.1%	11
70-79歳	1	25.0%		0.0%	2	50.0%	1	25.0%	4
80歳以上		0.0%	1	100.0%		0.0%		0.0%	1
小計	15	10.6%	31	22.0%	75	53.2%	20	14.2%	141
日本	14	11.0%	29	22.8%	66	52.0%	18	14.2%	127
中国	1	16.7%		0.0%	3	50.0%	2	33.3%	6
その他		0.0%	2	25.0%	6	75.0%		0.0%	8
小計	15	10.6%	31	22.0%	75	53.2%	20	14.2%	141
会社員	12	11.8%	18	17.6%	62	60.8%	10	9.8%	102
公務員		0.0%	1	16.7%	1	16.7%	4	66.7%	6
自営業	1	10.0%	4	40.0%	4	40.0%	1	10.0%	10
学生		0.0%	3	75.0%	1	25.0%		0.0%	4
主夫(婦)	2	18.2%	5	45.5%	2	18.2%	2	18.2%	11
無職		0.0%		0.0%	4	57.1%	3	42.9%	7
その他		0.0%		0.0%	1	100.0%		0.0%	1
小計	15	10.6%	31	22.0%	75	53.2%	20	14.2%	141

問 15 上記の問 13 で「1. 甲府市内で食事した」と答えた方だけに伺います。

下記の中から、食事の際の予算（一人分）を下記の中から選んでください。

1. 999 円以下 2. 1,000～2,999 円 3. 3,000～4,999 円
4. 5,000～9,999 円 5. 10,000 円以上

	¥999以下		¥1000- 2999		¥3000- 4999		¥5000- 9999		¥10000 以上		合計
女性	4	13.3%	10	33.3%	12	40.0%	3	10.0%	1	3.3%	30
男性	8	7.5%	44	41.1%	42	39.3%	9	8.4%	4	3.7%	107
小計	12	8.8%	54	39.4%	54	39.4%	12	8.8%	5	3.6%	137
20-29歳	4	14.3%	13	46.4%	8	28.6%	1	3.6%	2	7.1%	28
30-39歳	2	5.9%	13	38.2%	17	50.0%	1	2.9%	1	2.9%	34
40-49歳	1	3.0%	10	30.3%	16	48.5%	6	18.2%		0.0%	33
50-59歳	4	16.0%	10	40.0%	8	32.0%	1	4.0%	2	8.0%	25
60-69歳		0.0%	6	50.0%	4	33.3%	2	16.7%		0.0%	12
70-79歳	1	25.0%	1	25.0%	1	25.0%	1	25.0%		0.0%	4
80歳以上		0.0%	1	100.0%		0.0%		0.0%		0.0%	1
小計	12	8.8%	54	39.4%	54	39.4%	12	8.8%	5	3.6%	137
日本	12	9.7%	50	40.3%	46	37.1%	12	9.7%	4	3.2%	124
中国		0.0%	2	33.3%	3	50.0%		0.0%	1	16.7%	6
その他		0.0%	2	28.6%	5	71.4%		0.0%		0.0%	7
小計	12	8.8%	54	39.4%	54	39.4%	12	8.8%	5	3.6%	137
会社員	6	6.1%	41	41.4%	40	40.4%	7	7.1%	5	5.1%	99
公務員	1	20.0%	3	60.0%		0.0%	1	20.0%		0.0%	5
自営業	2	20.0%	2	20.0%	5	50.0%	1	10.0%		0.0%	10
学生	2	50.0%	1	25.0%	1	25.0%		0.0%		0.0%	4
主夫(婦)	1	9.1%	5	45.5%	3	27.3%	2	18.2%		0.0%	11
無職		0.0%	2	28.6%	4	57.1%	1	14.3%		0.0%	7
その他		0.0%		0.0%	1	100.0%		0.0%		0.0%	1
小計	12	8.8%	54	39.4%	54	39.4%	12	8.8%	5	3.6%	137

問 16 上記の問 13 で「2. 甲府市内で食事していない」と答えた方だけに伺います。

昨日は、1. 甲府市外の山梨県内で夕食をとった

2. 甲府市外の山梨県内でも食事をとっていない

	県内(除く甲 府)		県内で無食 事		合計
女性		0.0%	9	100.0%	9
男性	9	19.6%	37	80.4%	46
小計	9	16.4%	46	83.6%	55
20-29歳	1	20.0%	4	80.0%	5
30-39歳	2	11.8%	15	88.2%	17
40-49歳	4	26.7%	11	73.3%	15
50-59歳	2	20.0%	8	80.0%	10
60-69歳		0.0%	5	100.0%	5
70-79歳		0.0%	3	100.0%	3
80歳以上		0.0%		0.0%	0
小計	9	16.4%	46	83.6%	55
日本	7	13.2%	46	86.8%	53
中国		0.0%		0.0%	0
その他	2	100.0%		0.0%	2
小計	9	16.4%	46	83.6%	55
会社員	8	20.5%	31	79.5%	39
公務員		0.0%	3	100.0%	3
自営業	1	33.3%	2	66.7%	3
学生		0.0%	1	100.0%	1
主夫(婦)		0.0%	4	100.0%	4
無職		0.0%	2	100.0%	2
その他		0.0%	3	100.0%	3
小計	9	16.4%	46	83.6%	55

問 16-2 上記の問 16 で「2. 甲府市外の山梨県内でも食事をとっていない」と答えた方は、その理由を下記のなかからお選びください。

1. 仕事が忙しいから
2. ツアーに組み込まれていないから
3. その他【記載事例：中継地なので、今来たばかりなので等】

	多忙		ツアーに無い		その他		合計
女性	1	9.1%		0.0%	10	90.9%	11
男性	14	40.0%	1	2.9%	20	57.1%	35
小計	15	32.6%	1	2.2%	30	65.2%	46
20-29歳	1	20.0%	1	20.0%	3	60.0%	5
30-39歳	6	37.5%		0.0%	10	62.5%	16
40-49歳	4	44.4%		0.0%	5	55.6%	9
50-59歳	4	40.0%		0.0%	6	60.0%	10
60-69歳		0.0%		0.0%	4	100.0%	4
70-79歳		0.0%		0.0%	2	100.0%	2
80歳以上		0.0%		0.0%		0.0%	0
小計	15	32.6%	1	2.2%	30	65.2%	46
日本	15	33.3%		0.0%	30	66.7%	45
中国		0.0%		0.0%		0.0%	0
その他		0.0%	1	100.0%		0.0%	1
小計	15	32.6%	1	2.2%	30	65.2%	46
会社員	13	41.9%	1	3.2%	17	54.8%	31
公務員	1	33.3%		0.0%	2	66.7%	3
自営業	1	50.0%		0.0%	1	50.0%	2
学生		0.0%		0.0%	1	100.0%	1
主夫(婦)		0.0%		0.0%	4	100.0%	4
無職		0.0%		0.0%	2	100.0%	2
その他		0.0%		0.0%	3	100.0%	3
小計	15	32.6%	1	2.2%	30	65.2%	46

問 17 今回の旅行にあたって、甲府の情報を収集しましたか。

1. 収集した
2. 収集しなかった

	収集した		収集無し		合計
女性	17	39.5%	26	60.5%	43
男性	58	37.7%	96	62.3%	154
小計	75	38.1%	122	61.9%	197
20-29歳	15	46.9%	17	53.1%	32
30-39歳	15	28.8%	37	71.2%	52
40-49歳	18	37.5%	30	62.5%	48
50-59歳	14	38.9%	22	61.1%	36
60-69歳	9	47.4%	10	52.6%	19
70-79歳	3	37.5%	5	62.5%	8
80歳以上	1	50.0%	1	50.0%	2
小計	75	38.1%	122	61.9%	197
日本	66	35.7%	119	64.3%	185
中国	3	60.0%	2	40.0%	5
その他	6	85.7%	1	14.3%	7
小計	75	38.1%	122	61.9%	197
会社員	42	30.7%	95	69.3%	137
公務員	4	44.4%	5	55.6%	9
自営業	8	61.5%	5	38.5%	13
学生	3	60.0%	2	40.0%	5
主夫(婦)	9	56.3%	7	43.8%	16
無職	7	58.3%	5	41.7%	12
その他	2	40.0%	3	60.0%	5
小計	75	38.1%	122	61.9%	197

問 18 上記の問 17 で「1. 収集した」と答えた方だけに伺います。

下記の中から、主な情報源を二つだけ選んでください。

1. 雑誌 2. 書籍 3. インターネット 4. 新聞 5. 口コミ（人から）
6. その他

	雑誌		書籍		Web		新聞		口コミ		その他		合計
女性	8	44.4%	3	16.7%	18	100.0%	0	0.0%	2	11.1%	1	5.6%	18
男性	21	33.9%	9	14.5%	45	72.6%	3	4.8%	18	29.0%	6	9.7%	62
小計	29	36.3%	12	15.0%	63	78.8%	3	3.8%	20	25.0%	7	8.8%	80
20-29歳	11	68.8%	2	12.5%	12	75.0%	0	0.0%	2	12.5%	0	0.0%	16
30-39歳	8	50.0%	2	12.5%	15	93.8%	1	6.3%	3	18.8%	0	0.0%	16
40-49歳	2	10.0%	2	10.0%	18	90.0%	2	10.0%	10	50.0%	2	10.0%	20
50-59歳	2	12.5%	1	6.3%	13	81.3%	0	0.0%	4	25.0%	2	12.5%	16
60-69歳	5	62.5%	3	37.5%	4	50.0%	0	0.0%	1	12.5%	1	12.5%	8
70-79歳	1	33.3%	2	66.7%	0	0.0%	0	0.0%	0	0.0%	1	33.3%	3
80歳以上	0	0.0%	0	0.0%	1	100.0%	0	0.0%	0	0.0%	1	100.0%	1
小計	29	36.3%	12	15.0%	63	78.8%	3	3.8%	20	25.0%	7	8.8%	80
日本	25	36.2%	12	17.4%	57	82.6%	1	1.4%	11	15.9%	7	10.1%	69
中国	3	75.0%	0	0.0%	2	50.0%	0	0.0%	3	75.0%	0	0.0%	4
その他	1	14.3%	0	0.0%	4	57.1%	2	28.6%	6	85.7%	0	0.0%	7
小計	29	36.3%	12	15.0%	63	78.8%	3	3.8%	20	25.0%	7	8.8%	80
会社員	15	32.6%	2	4.3%	36	78.3%	3	6.5%	14	30.4%	4	8.7%	46
公務員	1	20.0%	2	40.0%	5	100.0%	0	0.0%	1	20.0%	0	0.0%	5
自営業	3	37.5%	1	12.5%	7	87.5%	0	0.0%	4	50.0%	0	0.0%	8
学生	1	33.3%	1	33.3%	3	100.0%	0	0.0%	0	0.0%	0	0.0%	3
主夫(婦)	3	30.0%	2	20.0%	10	100.0%	0	0.0%	1	10.0%	1	10.0%	10
無職	4	66.7%	4	66.7%	0	0.0%	0	0.0%	0	0.0%	2	33.3%	6
その他	2	100.0%	0	0.0%	2	100.0%	0	0.0%	0	0.0%	0	0.0%	2
小計	29	36.3%	12	15.0%	63	78.8%	3	3.8%	20	25.0%	7	8.8%	80

問 19 甲府でおみやげを買いましたか（買う予定ですか）

1. 買った（買うつもりである） 2. 買ってない（買うつもりがない）

	買った	買わない	合計		
女性	32	74.4%	11	25.6%	43
男性	84	54.2%	71	45.8%	155
小計	116	58.6%	82	41.4%	198
20-29歳	16	48.5%	17	51.5%	33
30-39歳	28	53.8%	24	46.2%	52
40-49歳	29	60.4%	19	39.6%	48
50-59歳	24	66.7%	12	33.3%	36
60-69歳	14	73.7%	5	26.3%	19
70-79歳	4	50.0%	4	50.0%	8
80歳以上	1	50.0%	1	50.0%	2
小計	116	58.6%	82	41.4%	198
日本	107	57.8%	78	42.2%	185
中国	2	40.0%	3	60.0%	5
その他	7	87.5%	1	12.5%	8
小計	116	58.6%	82	41.4%	198
会社員	69	50.0%	69	50.0%	138
公務員	6	66.7%	3	33.3%	9
自営業	11	84.6%	2	15.4%	13
学生	4	80.0%	1	20.0%	5
主夫(婦)	15	93.8%	1	6.3%	16
無職	8	66.7%	4	33.3%	12
その他	3	60.0%	2	40.0%	5
小計	116	58.6%	82	41.4%	198

問20 上記の問19で「1. 買った（買うつもりである）」と答えた方だけに伺います。

下記の中から、主なおみやげを二つだけ選んでください。

1. 菓子（信玄餅など）
2. ワイン
3. 日本酒
4. フルーツ（桃、ぶどう）
5. 宝石
6. 印傳製品
7. その他

	菓子		ワイン		日本酒		フルーツ		宝石		印傳		その他		合計
女性	23	71.9%	14	43.8%	1	3.1%	13	40.6%	0	0.0%	2	6.3%	2	6.3%	32
男性	58	67.4%	39	45.3%	7	8.1%	36	41.9%	4	4.7%	3	3.5%	4	4.7%	86
小計	81	68.6%	53	44.9%	8	6.8%	49	41.5%	4	3.4%	5	4.2%	6	5.1%	118
20-29歳	12	80.0%	11	73.3%	1	6.7%	3	20.0%	0	0.0%	0	0.0%	0	0.0%	15
30-39歳	19	67.9%	15	53.6%	0	0.0%	13	46.4%	1	3.6%	3	10.7%	1	3.6%	28
40-49歳	18	60.0%	14	46.7%	2	6.7%	13	43.3%	3	10.0%	0	0.0%	0	0.0%	30
50-59歳	19	73.1%	11	42.3%	3	11.5%	9	34.6%	0	0.0%	1	3.8%	1	3.8%	26
60-69歳	10	71.4%	1	7.1%	1	7.1%	8	57.1%	0	0.0%	1	7.1%	4	28.6%	14
70-79歳	2	50.0%	1	25.0%	1	25.0%	2	50.0%	0	0.0%	0	0.0%	0	0.0%	4
80歳以上	1	100.0%	0	0.0%	0	0.0%	1	100.0%	0	0.0%	0	0.0%	0	0.0%	1
小計	81	68.6%	53	44.9%	8	6.8%	49	41.5%	4	3.4%	5	4.2%	6	5.1%	118
日本	80	74.1%	44	40.7%	6	5.6%	48	44.4%	0	0.0%	5	4.6%	5	4.6%	108
中国	0	0.0%	3	100.0%	1	33.3%	0	0.0%	0	0.0%	0	0.0%	1	33.3%	3
その他	1	14.3%	6	85.7%	1	14.3%	1	14.3%	4	57.1%	0	0.0%	0	0.0%	7
小計	81	68.6%	53	44.9%	8	6.8%	49	41.5%	4	3.4%	5	4.2%	6	5.1%	118
会社員	48	69.6%	34	49.3%	5	7.2%	22	31.9%	4	5.8%	1	1.4%	4	5.8%	69
公務員	4	66.7%	1	16.7%	0	0.0%	6	100.0%	0	0.0%	0	0.0%	0	0.0%	6
自営業	6	50.0%	5	41.7%	0	0.0%	5	41.7%	0	0.0%	3	25.0%	1	8.3%	12
学生	3	75.0%	4	100.0%	0	0.0%	1	25.0%	0	0.0%	0	0.0%	0	0.0%	4
主夫(婦)	12	75.0%	5	31.3%	1	6.3%	8	50.0%	0	0.0%	1	6.3%	1	6.3%	16
無職	5	62.5%	2	25.0%	1	12.5%	7	87.5%	0	0.0%	0	0.0%	0	0.0%	8
その他	3	100.0%	2	66.7%	1	33.3%	0	0.0%	0	0.0%	0	0.0%	0	0.0%	3
小計	81	68.6%	53	44.9%	8	6.8%	49	41.5%	4	3.4%	5	4.2%	6	5.1%	118

問21 上記の問19で「2. 買っていない（買うつもりがない）」と答えた方だけに伺います。

下記の中から、主な理由を二つだけ選んでください。

1. 美味しいものがないから
2. 他人にお薦めしたいものがない
3. 自分が欲しいものがないから
4. その他 【記載事例：仕事等で定期的に来ているから、時間がない、店が閉まっていたなど】

	美味なし		お薦めなし		欲しいものなし		その他		合計
女性	0	0.0%	1	11.1%	2	22.2%	6	66.7%	9
男性	1	1.5%	11	16.7%	34	51.5%	37	56.1%	66
小計	1	1.3%	12	16.0%	36	48.0%	43	57.3%	75
20-29歳	0	0.0%	4	28.6%	6	42.9%	10	71.4%	14
30-39歳	0	0.0%	2	9.1%	14	63.6%	10	45.5%	22
40-49歳	0	0.0%	5	25.0%	10	50.0%	9	45.0%	20
50-59歳	1	10.0%	0	0.0%	4	40.0%	6	60.0%	10
60-69歳	0	0.0%	0	0.0%	1	25.0%	4	100.0%	4
70-79歳	0	0.0%	1	25.0%	1	25.0%	3	75.0%	4
80歳以上	0	0.0%	0	0.0%	0	0.0%	1	100.0%	1
小計	1	1.3%	12	16.0%	36	48.0%	43	57.3%	75
日本	1	1.4%	11	15.5%	35	49.3%	40	56.3%	71
中国	0	0.0%	1	25.0%	1	25.0%	3	75.0%	4
その他	0	0.0%	0	0.0%	0	0.0%	0	0.0%	0
小計	1	1.3%	12	16.0%	36	48.0%	43	57.3%	75
会社員	1	1.5%	10	15.4%	34	52.3%	36	55.4%	65
公務員	0	0.0%	1	33.3%	1	33.3%	1	33.3%	3
自営業	0	0.0%	1	100.0%	1	100.0%	0	0.0%	1
学生	0	0.0%	0	0.0%	0	0.0%	0	0.0%	0
主夫(婦)	0	0.0%	0	0.0%	0	0.0%	0	0.0%	0
無職	0	0.0%	0	0.0%	0	0.0%	4	100.0%	4
その他	0	0.0%	0	0.0%	0	0.0%	2	100.0%	2
小計	1	1.3%	12	16.0%	36	48.0%	43	57.3%	75

問22 あなたの性別をお教えてください。

1. 女性 2. 男性

問23 あなたの年齢を下記からお選びください。

1. 20～29歳 2. 30～39歳 3. 40～49歳 4. 50～59歳
5. 60～69歳 6. 70～79歳 7. 80歳以上

問24 あなたの国籍を下記からお選びください。

1. 日本 2. 中国 3. 韓国 4. アメリカ合衆国
5. ブラジル 6. その他

問25 あなたのご職業を下記からお選びください。

1. 会社員 2. 公務員 3. 自営業 4. 学生 5. 主夫(婦) 6. 無職
7. その他 【記載事例：オーケストラ団員】

	会社員		公務員		自営業		学生		主夫(婦)		無職		その他		合計	
女性	16	37.2%	1	2.3%	2	4.7%	4	9.3%	16	37.2%	2	4.7%	2	4.7%	43	21.5%
男性	124	79.0%	8	5.1%	11	7.0%	1	0.6%		0.0%	10	6.4%	3	1.9%	157	78.5%
小計	140	70.0%	9	4.5%	13	6.5%	5	2.5%	16	8.0%	12	6.0%	5	2.5%	200	100.0%
20-29歳	25	75.8%		0.0%		0.0%	5	15.2%	2	6.1%		0.0%	1	3.0%	33	16.5%
30-39歳	40	75.5%	6	11.3%	5	9.4%		0.0%	1	1.9%		0.0%	1	1.9%	53	26.5%
40-49歳	40	81.6%	2	4.1%	3	6.1%		0.0%	3	6.1%		0.0%	1	2.0%	49	24.5%
50-59歳	24	66.7%	1	2.8%	2	5.6%		0.0%	6	16.7%	1	2.8%	2	5.6%	36	18.0%
60-69歳	9	47.4%		0.0%	2	10.5%		0.0%	3	15.8%	5	26.3%		0.0%	19	9.5%
70-79歳	1	12.5%		0.0%	1	12.5%		0.0%	1	12.5%	5	62.5%		0.0%	8	4.0%
80歳以上	1	50.0%		0.0%		0.0%		0.0%		0.0%	1	50.0%		0.0%	2	1.0%
小計	140	70.0%	9	4.5%	13	6.5%	5	2.5%	16	8.0%	12	6.0%	5	2.5%	200	100.0%
日本	127	68.3%	9	4.8%	13	7.0%	4	2.2%	16	8.6%	12	6.5%	5	2.7%	186	93.0%
中国	6	100.0%		0.0%		0.0%		0.0%		0.0%		0.0%		0.0%	6	3.0%
その他	7	87.5%		0.0%		0.0%	1	12.5%		0.0%		0.0%		0.0%	8	4.0%
小計	140	70.0%	9	4.5%	13	6.5%	5	2.5%	16	8.0%	12	6.0%	5	2.5%	200	100.0%

以上

③活動実績（主要なものを抜粋）

<2010年>

- 4月5日(月) よつびし総研第1回戦術会議
(直近の活動報告および方針の確認会議) ※毎週、以下省略
- 12日(月) よつびし総研第1回戦略会議(学生&教員代表者委員会)
※毎月開催、以下省略
- 24日(土) 「Welcome!フレッシュマン・フットパス」開催
- 5月15日(土) 「よつびし総研開所3周年記念イベント」開催
- 19日(水) 「第6回まち友無尽」開催
(行政・大学・商工会議所・商店街・地元企業・学生6者連携)
- 6月5日(土) 頑張る商店主に伺い隊ヒアリング in 春日あべにゅー「花舎」
- 5日~6日 よつびし総研&くまぜミ新歓BBQ合宿 in 芦川グリーンロッジ
- 12日(土) 「あるもの探し2010」を開催
- 17日(木) 一店逸品運動研究会に参加 ※毎回参加、以下省略
- 7月10日(土) 「よつびし総研プレゼンツ・第4回ゆかた祭り」開催
- 14日(水) 「第7回まち友無尽」開催
- 30日(金) 「商人塾に参加」 ※以降随時参加、以下省略
- 8月14日(土) 「第3回灯籠祭り&キャンドル・カフェ」に協力
- 17日(火)~21日(土)
「第24回自治体学会 佐賀武雄大会」でポスターセッション
香川県高松市丸亀商店街、吉野ヶ里古墳、広島平和公園を視察
- 25日(火) 甲府市におけるビジネス客および観光客動向調査に着手
- 30日(月)~31日(火) よつびし総研&くまぜミ夏合宿 in 長野
下條村および中山道妻籠宿のまちづくりを視察
- 9月8日(水) 「第8回まち友無尽」開催
- 9日(木)~16日(木) ベネルクス三国におけるまちづくりを視察
- 10日(金) 駒澤大学青木ゼミと合同研究発表会開催
- 19日(日) 「第5回B-1グランプリ in 厚木」で鳥もつ隊のお手伝い
- 10月22日(金)~23日(土) 村オンスクエア Grand Opening に協力
- 27日(水) 頑張る商店主に伺い隊ヒアリング in 村オンスクエア「セイビドー」

30日(土) 甲府駅南口修景若者ワークショップに参加

11月6日(土) 山梨県立大学学園祭にて模擬店出店

10日(水) 「第9回まち友無尽」開催

20日(金)～21日(土) A K V映画祭(秋の心のビタミン映画祭)開催

26日(金)～28日(日) 甲府中心街歩行量調査を実施

12月13日(月) 頑張る商店主に伺い隊ヒアリング in 銀座通り「ナスキノ」

18日(金)～19日(土) 冬合宿 in 熱海

小田原市メインストリート・プログラム現地視察

<2011年>

1月17日(月) 第10回戦略会議で新旧役員交替

21日(木) 「第10回まち友無尽」(新年会を兼ねる)開催

26日(水) 総合政策学科卒業研究発表会で報告

2月7日(月) 第34回戦術会議で「事業棚卸(事業仕分け)」を実施

18日(金) 「ガチンコジウムV 夢で繋ごう!甲府中心街の未来」開催

3月17日(水) 「地域研究交流センター研究報告会」でプレゼン実施

19日(土) 「地域活動報告シンポジウム」でプレゼン実施

31日(水) 「よつびし総研パンフレット2010-2011」発行

「別冊ビシランガイド」発行

④報道一覧(捕捉できた記事&ニュースのみを掲載)

◇新聞等

- 1) 『かわせみ』
山梨日日新聞社 「ビシランガイドin 甲府・ペルメ桜町」 2010年4月3日
- 2) 山梨日日新聞 「県立大、甲府市が協定 地域振興へ官学連携」 2010年4月15日
- 3) 朝日新聞 「甲府市と県立大 包括協定を締結」 2010年4月15日
- 4) 山梨日日新聞 「よつびし総研が3周年記念式典」 2010年5月16日
- 5) 『かわせみ』
山梨日日新聞社 「ビシランガイドin オリオン通り part I」 2010年6月5日
- 6) 山梨日日新聞 「各地の七夕イベントで学生活躍
浴衣姿で撮影会や鳥もつ煮のPRをする県立大の学生」 2010年7月21日
- 7) 『かわせみ』
山梨日日新聞社 「ビシランガイドin オリオン通り part II」 2010年8月7日
- 8) 山梨日日新聞 「県立大の教育モデル、文科省が採択 地域活動を成績評価」 2010年9月8日
- 9) 山梨日日新聞 「甲府・とりもつ隊物語4 学生が共感 裏方作業に汗」 2010年10月13日
- 10) 読売新聞 「商店街ルネサンス 『よつびし総研』も応援」 2010年10月20日
- 11) 『かわせみ』
山梨日日新聞社 「ビシランガイドin かすがも〜る」 2010年10月23日
- 12) 山梨日日新聞 「映画にちなんだ味提供 中心街飲食店と連携」 2010年11月19日
- 13) 山梨日日新聞 「よつびし総研 味覚で楽しむ映画祭開催」 2010年12月1日
- 14) 『かわせみ』
山梨日日新聞社 「ビシランガイドin JR 甲府駅南口」 2010年12月25日
- 15) 『かわせみ』
山梨日日新聞社 「ビシランガイドin 平和通り〜ココリ」 2011年2月19日
- 16) 山梨日日新聞 「桜座で『ガチンコジウム5』甲府中心街の未来学生ら議論」 2010年2月17日

◇雑誌等

- 1) 『甲府法人会たより 第106号』 「ガチンコジウムIV開催！」 2010年4月23日
- 2) 『甲府法人会たより 第107号』 「甲府の『お宝』を発見しよう！」 2010年7月28日
- 3) 『甲府法人会たより 第108号』 「百聞は一見にしかず」 2010年10月28日
- 4) 『甲府法人会たより 第109号』 「甲府中心街で心温まる映画祭を開催！」 2011年1月25日

◇テレビ放送

- 1) YBS テレビ 「週間仕掛人 ヤマナシプロデュース よつびし総研浴衣祭」 2010年7月10日